

Töö nr: 86/1704

Tellij: Elektrilevi OÜ
Reg kood: 11050857
Veskiposti tn 2, 10138 Tallinn
Telefon 7154225

Elektriliitumise tööprojekt

**Viadukti põik 6 elektrilaadija liitumine madalpingel Pildiküla, Rae vald,
Harjumaa**

LC1704

Projekteerija:	Egle Ninep-Kaselt
Kontrollis:	Janar Kubbi
Pädevustunnistus nr:	EL-056-20
Kuupäev:	29.08.2024

Antud projekt puutub kokku järgmiste muinsuskaitseala või kinnismälestise alaga:

*18797 Kultusekivi

*18789, 18790 Kivikalme

Antud projekt puutub kokku järgmiste Transpordiameti riigitee või kaitsevööndiga:

* riigitee nr 3824 Pildiküla ühendustee kinnistuga

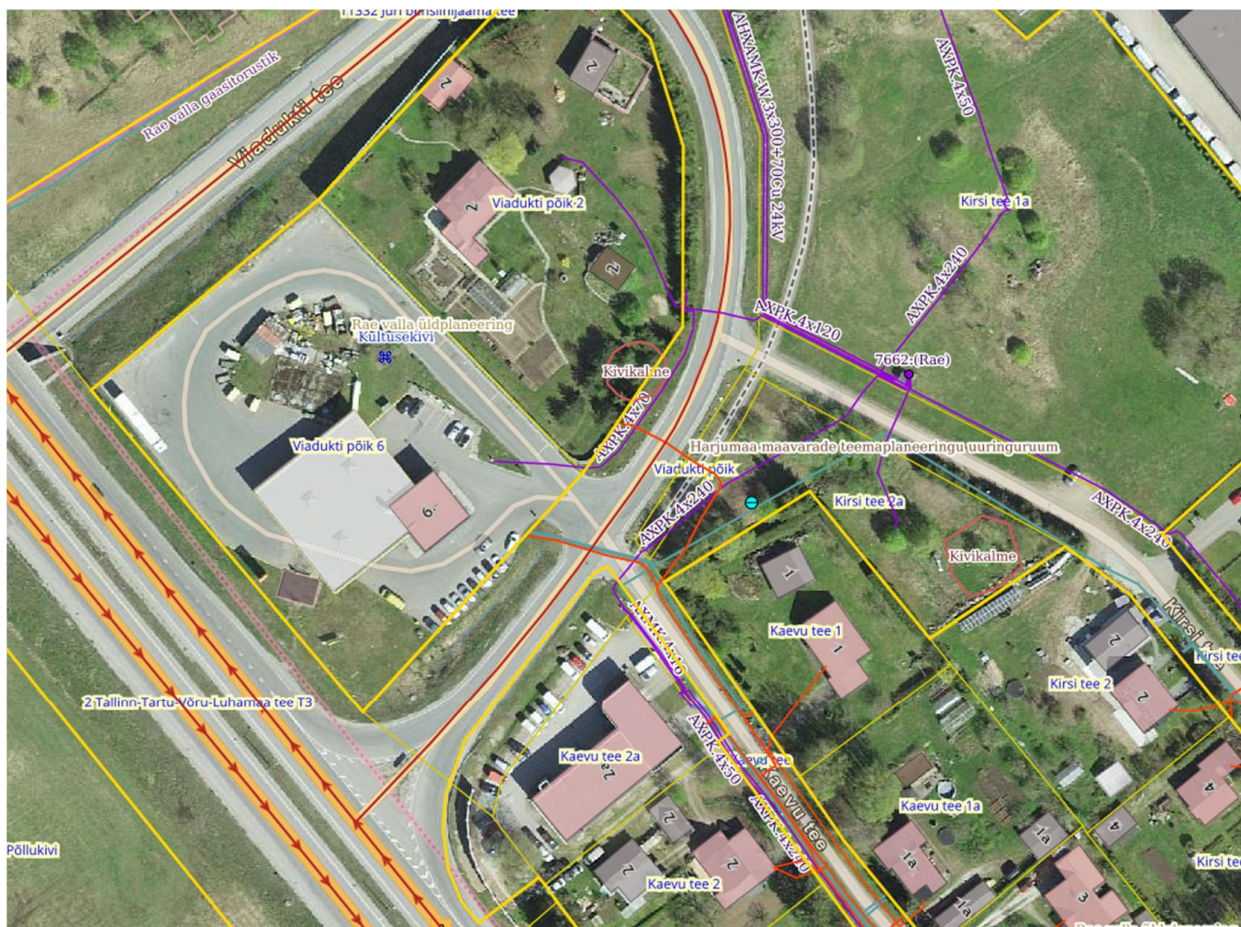
*2 Tallinn-Tartu-Võru-Luhamaa tee T3 kaitsevööndiga

Tallinn

SISUKORD

1. Asukoht	3
2. Tehnilised näitajad	3
3. Seletuskiri.....	4
3.1. Üldosa.....	4
3.2. Geoalus	4
3.3. Töökorraldus.....	4
3.4. Elektriohutus.....	5
3.5. Olemasolevate kommunikatsioonide kaitsmine.	5
4. Tehniline lahendus	7
4.1. Projekteeritud 0,4 kV liitumine	7
4.2. Tähistused.....	8
5. Maastiku ja teede taastamine	8
6. Ehitustööde dokumenteerimine ja järelevalve	11
7. Töötervishoid ja tööohutusnõuded.....	11
8. Käidujuhend.....	11
9. Andmetabelid.....	12
9.1. Kooskõlastuste koondtabel ja kooskõlastused.....	12
9.2. Põhiliste tööde mahud.....	12
10. Joonised/lisad.....	13

1. Asukoht



Joonis 1.1. Tööde piirkond.

2. Tehnilised näitajad

	Kogus	Ühik
Projekteeritud 0,4 kV maakaabel trass/tegelik kulu	201/226	m
Projekteeritud volutrafodega liitumiskilp pinnases	1	tk
Projekteeritud jaotuskilp pinnases	1	tk
Trafo vahetus alajaamas 400kVA	1	tk
Olemasoleva trafo demontaaž 250 kVA	1	tk

3. Seletuskiri

3.1. Üldosa

Käesolevas projektis on lahendatud Harju maakonnas, Rae vallas, Pildikülas, Viadukti põik 6 elektrilaadija liitumine madalpingel. *Õhuliinide ja kaablitrasside projekteeritud(trassi)pikkused selguvad töömahtude tabelist ja asendiplaani joonistelt, arvutuslikud pikkused (koos varuga) on esitatud elektriskeemidel ja spetsifikatsioonis.* Projektis nimetatud elektriseadmeid ja -paigaldisi võib asendada vähemalt samaväärsetega, mis on heakskiidetud Elektrilevi OÜ poolt.

Projekt on koostatud ja töid teostada vastavalt Elektrilevi OÜ poolt kehtestatud nõuetele. Kinni pidada Eesti Vabariigis kehtivatest normatiividest ja seadustest ning kinni pidada töötervishoiu, tööohutuse ja elektriohutuse nõuetest.

Projekti koostamisel on lähtutud järgmistest standarditest, eeskirjadest, normidest jms:

-) Eesti Vabariigi Ehitusseadustik, Seadme ohutuse seadus, Nõuded ehitusprojektile, Asjaõigusseadus ja teised kehtivad seadused, nõuded ja õigusaktid;
-) OÜ Elektrilevi ettevõtte standardid, juhendid, normid, nõuded ja teised kehtivad dokumendid (<https://www8.energia.ee/public/ee043.nsf/PKDE?OpenView>) ;
-) EVS 843:2016 Linnatänavad;
-) EVS-HD 60364-4-41:2017 Madalpingelised elektripaigaldised. Osa 4-41: Kaitseviisid. Kaitse elektrilöögi eest;
-) EVS-HD 60364-4-42:2011 Madalpingelised elektripaigaldised. Osa 4-42: Kaitseviisid. Kaitse kuumustoime eest;
-) EVS-HD 60364-4-43:2023 Madalpingelised elektripaigaldised. Osa 4-43: Kaitseviisid. Liigvoolukaitse.
-) EVS-HD 60364-4-44:2010/AC:2012 Madalpingelised elektripaigaldised. Osa 4-44: Kaitseviisid. Kaitse pingehäiringute ja elektromagnetiliste häiringute eest;
-) EVS-EN IEC 61936-1:2021 Tugevvoolupaigaldised nimivahelduvpingega üle 1 kV. Osa 1: Üldnõuded;
-) EVS-EN 50522:2022 Üle 1 kV nimivahelduvpingega tugevvoolupaigaldiste maandamine
-) EVS-EN 50110-1:2023 Elektripaigaldiste käit.

Nimetatud dokumentidega tuleb arvestada ka ehitustööde teostamisel. Samuti järgida nimetatud dokumente elektripaigaldise hilisemal käidul. Ehitustööde käigus ja elektripaigaldiste hilisemal käidul juhendada eespool toodud eeskirjadest ja seadustest. Ehitustöödel tekkinud küsimused ja probleemid, mida pole kajastatud käesolevas projektis või on ebaselged, lahendatakse töö käigus kooskõlastatult projekti autori ja töö tellijaga. Projekt on kooskõlastatud kõigi asjast huvitatud asutustega ja kinnistute omanikega.

3.2. Geoalus

Alusplaanima on kasutatud Enersense AS tööd nr. EN-24-165

3.3. Töökorraldus

Projekt on teostatud lähtudes Elektrilevi OÜ projekteerimisülesandest (lisa 1).

Vähemalt seitse päeva enne liniehitustööde algust tuleb võtta ühendust kinnistute valdajatega teavitades neid tööde teostamisest nende maaüksusel.

Antud projekti raames tehtavate tööde teostamiseks küsida tööülesanded Elektrilevi projektijuhilt.

Tööde alustamisel tuleb informeerida tehnovõrkude valdajaid ja vajadusel täpsustada tehnovõrkude täpne asukoht surfimise teel ja kutsuda kohale trassi valdaja poolne esindaja. Ehituse käigus kahjustada saanud maa-alune kommunikatsioon tuleb ehitajal nõuetekohaselt taastada.

Teemaa kahjustuse korral peab tööde teostaja taastama selle endisel kujul sh. haljastuse.

3.4. Elektriohutus

Käesolevas elektripaigaldises on elektriohutuse tagamisel rakendatud peamiselt järgmisi kaitseviise:

- 1) **PÕHIKAITSENA** (otsepuutekaitse) – põhiisolatsiooni ohtlike pingestatud osade ja pingeldiste juhtivate osade vahel ning kaitsekatete ja kaitseümbriste kasutamist.
- 2) **RIKKEKAITSENA** (kaudpuutekaitse) – toite automaatset väljalülitamist koos maandatud kaitsepotsiaaliühtlustussüsteemi väljaehitamisega, millega tagatakse elektripaigaldise pingeldiste juhtivate osade arvestuslik puutepinge alla 50VAC. Liinide lühisvoolude väärtused tagavad nõutud väljalülitusaja 5s, vastavalt kehtivatele elektriala standarditele ja nõuetele (OÜ Elektrilevi normdokument J345).

3.5. Olemasolevate kommunikatsioonide kaitsmine.

Kõik ehitustööd tuleb läbi viia vastavuses Eesti Vabariigis kehtivate seaduste ja nõuetega, projektlahendusest tulenevate teiste normide ja standarditega ning üldkehtivatele põhimõtetele ja arusaamadele kvaliteetsest tööst. Enne tööde alustamist tuleb Töövõtjal koostöös olemasolevate maa-aluste rajatiste valdajatega rajatiste asukohad täpsustada ja tähistada. Ehitajal tuleb täita nimetatud rajatiste valdajate poolt esitatavad nõuded (näiteks toestamine jms) rajatise vahetus läheduses töötamisel. Olemasolevate kommunikatsioonide ristumisel kaevikuga lähtuda nende valdaja ettekirjutustest ja kehtivatest normidest. Töö käigus vajalikke ehitisi ja seadmeid kaitstakse või paigaldatakse ümber vastavalt projektile ja nende haldaja poolt antud juhiste. Kui kaevetöid tehakse olemasolevate kommunikatsioonide kõrval või all, toestatakse ja kaitstakse need nii, et nad ei liiguks ehitustööde jooksul või neid ei vigastataks. Kaitsmise tehnilised lahendused, mida ei ole toodud projektis, lepatakse kokku tööde teostaja ja võrguvaldaja Ehitusjärelvalve spetsialisti poolt enne kaevetööde alustamist. Lahtikaevatud kaabelliinirajatised on vaja toestada ja kaitsta mehaaniliste vigastuste eest ning varguse vastu. Olemasolevate kommunikatsioonide all ja kõrval tehtav täidis peab vastama uutele konstruktsioonidele mõeldud täidise tihedusele. Varem paigaldatud torude, seadmete, tarindite jmt läheduses tuleb kaevetöid teha nende ehitiste omaniku juhendite kohaselt ja omaniku või tema esindaja juuresolekul.

Kaablite kaitsevööndis tuleb tööd teostada käsitsi!

Talvetingimustes ehitamine eeldab kaablite ja torude läheduses kaevamist külmunud pinnase sulatamisega. Kaeviku toetus peab ära hoidma külgnevate pinnaste, vundamentide, struktuuride, rajatiste ja muu omandi häirimise või kokkuvarisemise. Töövõtja kannab täielikku vastutust kaevikute toestamise eest kaevises sellise sügavuseni, mida dikteerib pinnase stabiilsus, et vältida kaeviku kokkuvarisemist. Töövõtja peab pinnase tihendamise kaevikute tagasitaitmisel läbi viima selliselt, et ei kahjustataks torustikku ja võimalikke kaableid ning saavutatakse nõutava pinnase taastamine.

Tagasitäite tegemisel tuleb jälgida, et materjal ei sisaldaks näiteks suuri kive, mis võivad oma kukkumisega mõjutada nii torustikku kui näiteks erinevaid kaableid (elekter, side). Lahtikaevatud kaablitel (nii side kui ka elekter) tuleb alus hoolikalt tihendada, et kaablid ei jääks pingesse ning tagasitäite tuleb teha hoolikalt, s.t. tagasitäite materjal ei tohi kaableid rikkuda. Suurimate pinnaseosiste läbimõõt ei tohi ületada 2/3 tihendatava kihi paksusest. Kaabel ümbritseda igast küljest min 0,10 m paksuse liivakihihiga.

Töövõtja on kohustatud dokumentatsiooni nii põhjalikult läbi vaatama, et selles esinevad võimalikud vastuolud saaks lahendada enne töödega alustamist.

-) Tööde teostamisel kaablikaitsevööndis kehtivad alljärgnevad kitsendused:
-) Tööde teostamisel tuleb lähtuda liinirajatiste kaitsevööndis tegutsemise eeskirjast.
-) Töid võib teostada liinirajatiste kaitsevööndis ainult volitatud esindaja kirjaliku tööloa alusel

4. Tehniline lahendus

4.1. Projekteeritud 0,4 kV liitumine

Maakaabli väljaehitamisel juhinduda kehtivast OÜ Elektrilevi võrgustandardist tähis P342 „0,4 kV kaabelliinid“ ja liitumispunkti väljaehitamisel juhinduda kehtivast OÜ Elektrilevi võrgustandardist tähis P343 „0,4 kV liitumispunkt“. Kaablite ühendamisel kilpidesse juhinduda 0,4-20 kV võrgustandardi kaabelliinide osa joonisel nr EE6.4-02 toodud märkusest: kaablisoonte pikkus peab võimaldama kaabli mõõdukat nihkumist tekitamata tõmmet kinnituskohale (näiteks pinnase külmutamisel).

Kaablite pinnasesse paigaldusel pidada kinni standardis toodud minimaalsetest vahekaugustest ja paigaldussügavustest. Kaabli montaažil jälgida kaabli tootja poolt lubatud painderaadiusi ja tõmbejõudusid.

Alajaamas 7662:(Rae) vahetada olemasolev 250kVA trafo 400kVA trafo vastu. Olemasoleva alajaama lüliti alt ehitada välja maakaabel AXPk 4G300 (MPL429743) kuni olemasoleva jaotuskilbini 47170JK, L= 59/72 m.

Olemasolev MP maakaabel likvideerida, tõmmata välja ning tee nr 3824 Pildiküla ühendustee alla rajada projekteeritud maakaabel olemasolevasse kaitsetorusse D110.

Kirsi teega paralleelsel kaavel ehitada välja lisaks reservtoru D110.

Olemasolevast jaotuskilbist 47170JK rajada olemasolevasse kaitsetorusse D110 (olemasolev MP maakaabel ennem tõmmata välja) AXPk 4G300 (MPL429744) ning ühendada see projekteeritud jaotuskilbiga JK68745, L=70/76 m.

Jaotuskilpi ühendada olemasolev liitumiskilp 150646LK. Jaotuskilbist JK68745 ehitada välja maakaabel 4G240(MPL429755) kuni projekteeritud volutrafodega liitumiskilbini LK230634, L= 72/78 m. (vt. joonis 001)

Elektrikaabel paigaldada **kinnisel** meetodil 18 meetri pikkuses ning ülejäänud trassil **lahtisel** kaevemeetodil ja/või **kasutades olemasolevat kaitsetoru D110** – vt. asendiplaani joonisel 001 ja kaeviste ristlõigete joonist. Kaevetööd teostada vastavalt normatiividele kehtivate lubade alusel. Kaabli paigaldamisel järgida Elektrilevi OÜ (0,4...20 kV) Ettevõttestandardit ja valmistajatehase nõudeid. Kaablitrassi sügavus minimaalselt (kui asendiplaanil ei ole märgitud teisiti): tee all 1,2m, tee pervel 1,0m, haljasalal 0,7m (kaevise ülapiinast toru ülapiinani). Kaeviku laius sõltub kaevamisviisist ja pinnasest.

Tabel 4.1. Projekteeritud 0,4kV maakaabel

Kaabel nr.	Algus	Lõpp	Mark	Trass / Pikkus (otsad + varutegur)	Paigaldusolud
MPL429 743	AJ 7662:(Rae)	47170JK	AXPK 4x300	59 / 72 m	Kogu pikkuses kaitsetorus, osaliselt olemasolev kaitsetoru
MPL429 744	47170JK	JK68745	AXPK 4x300	70 / 76 m	Kogu pikkuses olemasolevas kaitsetorus
MPL429 755	JK68745	LK230634	AXPK 4x240	72 / 78 m	Kogu pikkuses kaitsetorus

Tabel 4.2. Projekteeritud kilpide tabel

Kilbi tähis	Kilbi tüüp	Kliendi nimi ja EIC kood	Peakaitse	Märkused
LK230634	Voolutrafodega (sokliga pinnases)	Viadukti põik 6 38ZEE-00799536-Z	C3x225A	Kilbi põhja paigaldada reservtoru tarbija kaabli ühendamiseks (450N, D50, L=2m).
JK68745	In=400A, (sokliga pinnases)			

Liitumiskilpi paigaldada kilbiskeem ja silt liitumispunkti aadressiga. LK-le paigaldada (kui tehase poolt pole pandud) märk „Elektrioht” ja kinnitada neetidega kilbi unikaalne number. Faasid tähistada vastavalt L1, L2, L3, PEN.

LK ja JK ümbrus täita mineraalse pinnasega ning tihendada.

LK kilbile ehitada potentsiaalitasandusring (kui maandusolud seda võimaldavad). Maandada PEN-latt ja selle kaudu kapi pingeltid osad. Maanduselektroodid süvistada. Maanduskontuuri kohta on arvestatud 1 vasetatud terasvarrast SGA. Maandustakistust mõõta ehituse käigus ja vajadusel pikendada maanduskontuuri.

4.2. Tähistused

Märkesiltide paigaldamisel lähtuda kehtivast OÜ Elektrilevi võrgustandardist tähis P346 „0,4-20 kV võrgustandard – identifitseerimine ja tähistamine“

Välitingimustes kasutatavad tähised peavad olema tugevast plastist või metallist ning peavad olema kinnitatud kas neetide või kruvikinnitusega. Kasutada musta kirjet kollasel taustal ja maandusseadme tähised mis peavad olema punast värvi.

Otsamuhvi juurde paigaldada kiletatud lipik, millel on andmed kaabli numbri, margi ja ristlõike kohta.

5. Maastiku ja teede taastamine

Tööde teostamisel lähtuda Ehitusseadustikust ja MKM määrustest ning omavalitsuse kaevetööde eeskirjast.

Taastada haljastus. Kaablitrasside pealiskiht, murukatted, teed ja muud rajatised tuleb taastada vastavalt nende endisele seisukorrale!

Tööde käigus tekkivate kahjustuste ulatus sõltub ehitusajast. Peale ehitustööde lõppu taastada maapinna endine olukord vastavalt nõuetele. Korrastada kõik ehitusjäljed.

Kaevisel täitmisel arvestada pinnase hilisemat vajumist. Tagasitäiteks sobiv pinnas vajadusel ladustatakse ja kasutatakse piirkonna täitmiseks. Ülemäärane ja tagasitäiteks mittesobivad pinnasekogused on töövõtja kohustatud utiliseerima, ladustades see omavalitsuse poolt ettenähtud territooriumile.

Töövõtja vastutab tööde teostamise ajal keskkonnakaitse eest ehitusplatsil ja selle kõrval oleval alal vastavalt Eesti Vabariigis kehtivatele seadustele ja nõuetele.

6. Tööd riigitee nr 3824 Pildiküla ühendustee kinnistul ja riigi tee nr 2 kaitsevööndis

Kavandatud tööd asuvad riigitee nr 3824 Pildiküla ühendustee kinnistul ja kaitsevööndis ning tee nr 2 Tallinn-Tartu-Võru-Luhamaa tee kaitsevööndis.

Riigimaantee teemaal ja kaitsevööndis tuleb järgida järgmisi nõudeid:

- Rajatav tehnovõrku tuleb paigaldada min 1,2 m sügavusele.
- Ehitatav tehnovõrk peab vastama ehitusseadustikust tulenevatele normidele ning ei tohi ehituse ajal ega kasutusele võtu järgselt seada takistusi liiklusele, tee ja teerajatiste korrashoiule või riigiteega külgnevalt sademe- ja pinnasevete ärajuhtimisele.
- Riigitee kaitsevööndis tööde teostaja peab taotlema Transpordiametilt vahetult enne töödega alustamist liiklusväliste tööde loa projektijärgsete tööde teostamiseks riigitee kaitsevööndis. Taotluse vorm on saadaval <https://www.transpordiamet.ee/uudised-ametist-ja-kontakt/dokumendid/blanketid> jaotisest „Tööd ja piirangud maanteel“. Vastav taotlus tuleb saata e-posti aadressil maantee@transpordiamet.ee. Taotlusele lisada kooskõlastuskiri ja ehitusaegse liikluskorralduse projekt.
- EhS § 70 lg 2 p 1 kohaselt ei tohi ehitus- ega muu tegevus kaitsevööndis ohustada riigiteed ega selle korrakohast kasutamist. Juhul kui tööde tegemine võib riigiteel liiklejaid ohustada mistahes viisil, tuleb ohutuse tagamisel lähtuda liiklusseaduse § 71 lõike 4 alusel kehtestatud majandus- ja taristuministri 13.07.2018 määrusest nr 43 „Nõuded ajutisele liikluskorraldusele“. Riigiteel liikluskorralduse ajutiseks muutmiseks on vajalik liikluskorralduse projekt, millele on saadud tee omaniku nõusolek.
- Riigitee ja selle rajatiste kahjustamine on keelatud.
- Projekti realiseerimisel tuleb vältida pinnase (muda, kruus jms) kandumist riigiteele. Vajadusel näha ette vastavaid leevendavaid meetmeid, näiteks sõidukite puhastamine enne riigiteele sõitmist.
- Paigaldustöödega rikutud maa-ala tuleb korrastada ning kahjustatud teerajatised taastada.

7. Arheoloogiamälestise alal ehitamine

Projekti alale jäävad arheoloogiamälestiste Kultusekivi (reg-nr 18797) ja Kivikalmete (reg-nr 18789, 18790) kaitsevööndid.

Kultusekivid on olulised pronksi- ja varase rauaaja asustust markeerivad maamärgid, mis osutavad nende läheduses asuvatele elupaikadele ja elutegevusest jäänud jälgedele. Arheoloogiliste kaevamiste käigus on mõnel pool kivide vahetust lähedusest leitud koldekohti või asulakohtadele iseloomulikke kultuurkihti. Kivikalmete rajamise traditsioon sai Eesti alal alguse pronksiajal ja kestis kuni muinasaja lõpuni. Pae- ja raudkividest kalmerajatised olid ümara või nelinurkse põhiplaaniga. Mõned sisaldasid eraldi kividest laotud keskset kirstu, teised jälle mitte ja nende peale oli kantud kõrgem või madalam kivikuhjatis. Surnuid on maetud põletamata ja põletatult, samuti võib olla toimunud ümbermatmisi. Kivikalme kaitsevööndis on tõenäosus sattuda matustele või kalmega seotud arheoloogilisele kultuurkihile (sekundaarsed matused, esemed jmt), kuid see on väiksem kui kalmes endas. Kaitsevööndisse võib osaliselt planeerida ehitustegevust, mis ei mõjuta mälestise vaadeldavust olulisel määral ja millega ei kaasne ulatuslikke pinnasetöid.

Kultusekivi (reg-nr 18797) ja Kivikalme (reg-nr 18790) maapealne struktuur jäävad käesolevas projektis ette nähtud kaevetöödest piisavalt kaugele, et oht arheoloogiamälestiste maapealsete struktuuride ja kultuurkihi kahjustumisele või hävimisele puudub. **Kaevetöödel Kivikalme (reg-nr 18789) vahetus läheduses 11332 Jüri bensiinijaama tee läänekülje haljasalal on aga suur tõenäosus sattuda nii kalme struktuuridele kui ka arheoloogilisele kultuurkihile (nende hulgas arheoloogilised leiud ja irdluud). Seetõttu tuleb lisatud joonisel määratletud alal (<https://xgis.maaamet.ee/xgis2/page/link/IjZKFH5Q>) toimuvatel kaevetöödel tagada arheoloogilise uuringu läbiviimine (meetod: arheoloogiline jälgimine, in situ ladestunud arheoloogilise kultuurkihi ilmnemisel arheoloogiline kaevamine).**



Kaevamisel tuleb arvestada seisakutega, et arheoloogile oleks tagatud leiduva arheoloogilise materjali tuvastamine ja dokumenteerimine. **Kaevetöödel peab olema ekskavaatori varustuses ka hammasteta kopp.**

Arheoloogilisi uuringuid võib läbi viia vastava pädevusega isik või ettevõtja (MuKS §- d 46-47, § 68 lg 2 p 3 §-d 69-70). Arheoloogilise uuringu tegijad on leitavad kultuurimälestiste registrist „Erialane pädevus“ → „Pädevustunnistused“ → „Filtreerimine - Omandatud eriala/ kvalifikatsioon, kraad: Arheoloog“.

Arheoloogiliste uuringute läbiviija otsimise ja sobiva aja kokkuleppimisega tuleb alustada aegsasti, kuna vastava pädevusega isikute ja ettevõtjate arv on piiratud. Samuti tuleb arvestada sellega, et seadusest tulenevalt (MuKS § 47) peab arheoloog Muinsuskaitseametile esitama uuringuteatise vähemalt 10 päeva enne uuringu toimumist ning uuringu lubamise otsuse tähtaeg on kuni 30 päeva alates uuringuteatise esitamisest.

Muinsuskaitseameti määratud arheoloogilise uuringu osas on juriidilisel isikul võimalik taotleda uuringukulude hüvitamist töödele kulunud maksumusest poole ulatuses (maksimumsummas 1500 eurot). Täpsem info hüvitise taotlemisest Muinsuskaitseameti kodulehel (<https://www.muinsuskaitseamet.ee/uuringute-huvitamine>).

Kui tööd piirduvad ainult mälestise kaitsevööndi alaga, tuleb enne tööde algust esitada Muinsuskaitseametile tööde tegemise teatis (MuKS § 58 lg 3 p2; <https://register.muinas.ee/public.php?menuID=worknotice>). Teatise esitamine Muinsuskaitseametile ei ole vajalik, kui projekt on eelnevalt ametiga kooskõlastatud. Töödega ei ole lubatud alustada siiski enne arheoloogi poolt ametile esitatud arheoloogiliste uuringute uuringukava heakskiitu ja uuringuteatise esitamist.

Ülejäänud projektialal tuleb kaevetöödel arvestada arheoloogiliste leidude ja arheoloogilise kultuurikihi ilmsikstuleku võimalusega. Muinsuskaitseadusest tulenevalt (§ 31 lg 1, § 60) on leidja sellisel juhul kohustatud tööd katkestama, jätma leiukohta ning teatama sellest Muinsuskaitseametile.

8. Ehitustööde dokumenteerimine ja järelevalve

Ehitustööde dokumenteerimine teostatakse vastavalt Ehitusseadustikule ja vastavalt tellija poolt kehtestatud nõuetele. Kõik kõrvalekalded projektis fikseeritakse vastavates protokollides ja kooskõlastatakse objekti projekteerijaga ning tellijapoolse ehitusjärelevalvega. Projektile mittevastava ja kooskõlastamata ehitustegevuse eest vastutab ehitaja.

Ehitaja esitab tellijale elektripaigaldise auditi ja teostusdokumendid. Tellija ja töövõtja poolt vastuvõtu ajal märkimata jäänud vead ja puudused ei vabasta töövõtjat vastutusest.

9. Töötervishoid ja tööohutusnõuded

Tööde teostamisel tuleb järgida EV seadustega ja määrustega määratud nõudeid. Ehitustööde ajal ei tohi ehitusel viibida kõrvalisi isikuid ning tööd ei tohi ohustada mõjupiirkonnas olevaid isikuid. Kaevetöid võib alustada vastavate lubade olemasolul.

Ehitaja peab tagama, et töötajad oleksid instrueeritud tööohutusalaselt ja olema varustatud töötamiseks vajalike kaitsevahenditega.

Ehitusplats tuleb vastavalt nõuetekohaste viitade ja märkidega tähistada. Ehitustööde teostaja peab tagama ehitustööde teostamise, ehitusplatsi kontrolli ja töötervishoiu ning tööohutuse nõuded vastavalt määrusele nr 377. Ehitustööde teostajal peavad olema olemas määruses nõutud dokumendid.

10. Käidujuhend

Peale alajaamade, õhu- ja kaabelliini kasutuselevõttu tuleb teha seadmete ja liinitrassi ülevaatus pärast esimest eksploatatsiooniaastat. Ülevaatus teha päevasel ajal kontrollides põhjalikult elektriseadmete kõiki elemente. Kontrollimisel pöörata erilist tähelepanu järgmistele elementidele:

- õlipinna kontroll õliseisu näitajates ja õlilekkimise puudumine;
- sulavkaitsmete vastavus ja korrasolekule;
- nähtavate kontaktühenduste seisukorrale;
- maandusseadmete ja seadmete maandatuse seisukorrale;
- lukkude ja juurdesõiduteede korrasolekule;
- liini trassile, mastide seisukorrale ja kaablite kinnitusele;
- kaablite ja kaablimuhvide, isolaatorite ja liigpingepiirikute seisukorrale;
- märkide, plakatite, hoiatuste ja pealkirjade olemasolule.

Korraldada Elektrilevi OÜ elektripaigaldiste käitu käidukava alusel, mis arvestab elektripaigaldise käitamiseks vajalikke tehnilisi, organisatsioonilisi, struktuurilisi ja funktsionaalseid iseärasusi. Seadmete ülevaatusel täita ülevaatusleht ja kanda sellele avastatud defektid. Defektide avastamisel määrata selle kõrvaldamise viisi ja aeg.

11. Andmetabelid

11.1. Kooskõlastuste koondtabel ja kooskõlastused

Nr.	Katastriüksuse nr. Ja nimi või organisatsiooni nimi.	Omanik / volitatud isik	Kooskõlastamise tingimused ja kuupäev
1	Elektrilevi OÜ		
2			
3			

MÄRKUS:

Vt. Lisa tabel: VKVR2408 Elektripaigaldise projekti kooskõlastuste koondtabeli vorm
Originaalkooskõlastused asuvad Enersense AS projektide arhiivis

11.2. Põhiliste tööde mahud

*Vastavalt Elektrilevi OÜ poolt väljatöötatud eelarvestustabelile.

12. Joonised/lisad

Joonise nimetus	Joonise nr.
Asendiplaan (A3)	001
Elektriskeem	002

Lisa nimetus	Lisa nr.
Põhimaterjalide spetsifikatsioon	001
OÜ Elektrilevi projekteerimisülesanne	472663
Elektripaigaldise projekti kooskõlastuste koondtabel	VKVR2408